

APLIKASI PENJUALAN PRODUK KARTU PERDANA DAN PULSA PADA PT. LUMBUNG BUANA CELULER KENDARI MENGGUNAKAN BAHASA PEMROGRAMAN DELPHI

Waode Israwati, Astri Yayuk Abriyani Gani
STMIK Catur Sakti Kendari,
Jalan. Drs. H. Andullah Silondae No.109 Kendari
isrhawati@gmail.com

Tujuan diperlukannya suatu sistem penjualan kartu perdana pada PT. Lumbang Buana Celuler yaitu untuk memudahkan pengolahan data hingga pembuatan laporan, sehingga keakuratan data terjamin. Tahap perancangan pembuatan program menggunakan Flowchart, Data Flow Diagram, Entity Relationalship Diagram, Delphi 7, dan MySql. Berdasarkan pengujian dapat disimpulkan sistem penjualan kartu telpon akan memudahkan dalam pengolahan data penjualan kartu pada PT. Lumbang Buana Celuler Kendari dan laporan yang dihasilkan dalam sistem penjualan yang dibangun meliputi data produk, jenis kartu, sales, member, wilayah, data konversi kartu, penjualan, dan stok kartu.

Kata Kunci : aplikasi, penjualan, kartu perdana.

I. PENDAHULUAN

Pesatnya perkembangan teknologi komunikasi dan informasi memberikan efek yang nyata kepada setiap kehidupan manusia. Teknologi informasi memberikan paradigma baru dalam menjalankan bisnis. Dengan kemajuan teknologi informasi, pengaksesan terhadap data atau informasi yang tersedia dapat berlangsung dengan cepat, efisien serta akurat.

Teknologi yang berkembang sekarang ini sangat berguna untuk membantu dalam menyelesaikan setiap masalah, hanya saja bagaimana caranya kita bisa menggunakan dan memanfaatkannya dengan baik sesuai kebutuhan kita. Karena dengan penggunaannya yang benar, tidak menutup kemungkinan teknologi akan membawa dampak positif. Salah satu dampak yang dapat dirasakan dari perkembangan teknologi adalah di bidang bisnis. Bisnis sekarang ini tidak lepas dari yang namanya teknologi, para pengusaha sekarang tanpa teknologi tidak bisa memantau produktifitas dari perusahaannya dengan baik, selain itu dengan berkembangnya teknologi dalam bisnis, dapat dipastikan pekerjaan yang masih manual dapat dengan cepat dan tepat terselesaikan.

Secara umum penjualan dapat diartikan sebagai sebuah usaha atau langkah konkrit yang dilakukan untuk

memindahkan suatu produk dari produsen kepada konsumen sebagai sasarannya. Tujuan utama penjualan yaitu mendatangkan keuntungan atau laba dari produk ataupun barang yang dihasilkan produsennya dengan pengelolaan yang baik.

PT. Lumbang Buana Celuler Kendari merupakan sebuah perusahaan yang bergerak dalam penjualan produk kartu perdana yang berada di daerah Wua-Wua, Kendari. PT. Lumbang Buana Celuler Kendari telah berdiri sejak tahun 2004. PT. Lumbang Buana Celuler Kendari menjual kartu perdana berupa kartu perdana segel dan kartu perdana yang berisi paket data internet ke konter-konter. Adapun kartu perdana yang dijual seperti kartu perdana AS, kartu perdana Simpati dan kartu perdana Loop.

Dalam penjualannya, sales PT. Lumbang Buana Celuler Kendari akan mencatat setiap data transaksi penjualannya kemudian data-data tersebut akan diolah kedalam aplikasi *Microsoft Excel*. Dalam sehari data transaksi yang harus diolah hingga puluhan data transaksi. Akan tetapi, ketika ingin mencari sebuah data transaksi akan mengalami kesulitan serta memakan waktu cukup lama, hal ini terkait dengan penyimpanan data yang terpisah dalam bentuk file atau folder dan juga jumlah data yang telah diolah sudah terlalu banyak. Selain itu, ketika sudah terdapat banyak data yang diolah maka akan membuat *Microsoft Excel* lambat dalam pengolahan. Oleh karena itu, sebaiknya PT. Lumbang Buana Celuler mempunyai sistem informasi yang sudah terkomputerisasi agar dapat mempermudah kinerja karyawan dalam mengolah data-data pada PT. Lumbang Buana Celuler.

Sistem yang telah terkomputerisasi akan memberikan dampak positif dalam pengolahan data hingga pembuatan laporan, sehingga keakuratan data dapat terjamin. Sehingga karyawan akan lebih mudah dan akan lebih cepat mengolah data pada PT. Lumbang Buana Celuler.

II. LANDASAN TEORI

A. Definisi Aplikasi

Pengertian aplikasi Menurut Jogiyanto dalam Bella Chintya Neyfa (2016) adalah penggunaan dalam suatu komputer, instruksi (*instruction*) atau pernyataan (*statement*) yang disusun sedemikian rupa sehingga komputer dapat memproses *input* menjadi *output*.

B. Definisi Penjualan

Menurut Basu Swasta dalam Anthony (2017), menjual adalah ilmu dan seni mempengaruhi pribadi yang dilakukan oleh penjual untuk mengajak orang lain agar bersedia membeli barang dan jasa yang ditawarkan.

C. Produk

Menurut Supranto & Limakrisna dalam Zulaicha dan Rusda Irawati (2016) mengemukakan suatu produk ialah apa saja yang dibutuhkan dan diinginkan seorang konsumen, untuk memenuhi kebutuhan yang dipersepsikan.

D. Pengertian Flowchart

Menurut Lamhot Sitorus (2015) untuk menggambarkan sebuah algoritma yang terstruktur dan mudah dipahami oleh orang lain, maka dibutuhkan alat bantu yang berbentuk diagram alir (*flowchart*). *Flowchart* menggambarkan urutan logika dari suatu prosedur pemecahan masalah, sehingga *flowchart* merupakan langkah-langkah penyelesaian masalah yang dituliskan dalam simbol-simbol tertentu.

E. Pengertian DFD

Menurut Feri Hari Utami dan Asnawati (2015) *Data Flow Diagram* (DFD) merupakan salah satu komponen dalam serangkaian pembuatan perancangan sebuah sistem komputerisasi. DFD menggambarkan aliran data dari sumber pemberi data (*input*) ke penerima data (*output*). Aliran data itu perlu diketahui agar si pembuat sistem tahu persis kapan sebuah data harus disimpan, kapan harus ditanggapi (proses) dan kapan akan didistribusikan ke bagian lain.

F. Pengertian ERD

Menurut Indrajani (2015) *Entity Relationship* (ER) *Modelling* adalah sebuah pendekatan *top-bottom* dalam perancangan basis data yang dimulai dengan mengidentifikasi data-data terpenting yang disebut dengan entitas dan hubungan antar entitas-entitas tersebut yang digambarkan dalam suatu model. Karena terdapat keterbatasan pada ER Model, maka terdapat pengembangan penambahan konsep *semantic* pada ER yang disebut *Enhanced Entity Relational* (EER) Model.

G. MySQL

Menurut Utdirartatmo dalam Ripan Arif Julianto (2018) *MySQL* merupakan suatu sistem manajemen *database*. Suatu *database* adalah sebuah kumpulan data yang terstruktur. Untuk menambahkan, mengakses dan memproses data yang tersimpan pada suatu *database* komputer anda memerlukan sistem manajemen *database*

seperti *MySQL*. Karena komputer sangat unggul dalam menangani sejumlah besar data, sistem manajemen *database* memainkan suatu peranan yang penting dalam komputerisasi.

H. Borland Delphi

Menurut Inge Martina dalam Bryan Julio (2017) Borland Delphi merupakan program aplikasi *database* yang berbasis *Object* pascal dari Borland yang dapat memberikan fasilitas pembuatan aplikasi. Borland Delphi merupakan program aplikasi *database* berbasis windows yang mempunyai kemampuan untuk menggunakan Bahasa *SQL* (*Struktur Query Language*).

III. METODE PENELITIAN

A. Tempat Penelitian dan Waktu Penelitian

Penelitian ini dilaksanakan di PT. Lumbang Buana Celuler Kendari. Beralamat di Jl. M. T. Haryono, Bende, Kec. Kadia, Kota Kendari, Sulawesi Tenggara 93117. Adapun waktu penelitian dimulai dari bulan desember 2019 sampai bulan juli 2020.

B. Jenis Data

Jenis data yang digunakan dalam penelitian ini adalah jenis data kuantitatif yaitu data yang berupa angka yang memiliki nilai yang bersumber dari PT. Lumbang Buana Celuler Kendari. Jenis data kuantitatif yang digunakan dalam penelitian ini terdiri dari :

- 1) Data konter yaitu data yang berisi informasi tentang konter.
- 2) Data sales yaitu data yang berisi tentang sales.
- 3) Data jenis kartu yaitu data yang berisi informasi jenis kartu.
- 4) Data wilayah yaitu data yang berisi informasi wilayah.
- 5) Data penambahan kartu yaitu data yang berisi informasi penambahan kartu.
- 6) Data produk atau kartu yaitu data yang berisi informasi produk atau kartu.
- 7) Data konversi yaitu data yang berisi informasi konversi.
- 8) Data penjualan yaitu data yang berisi informasi penjualan.
- 9) Data stok yaitu data berisi informasi stok.

C. Sumber Data

1. Data Primer yaitu data yang digunakan bersumber pada tempat dimana penelitian ini dilakukan, yaitu pada PT. Lumbang Buana Celuler Kendari.
2. Data Sekunder, yaitu data yang yang diperoleh secara tidak langsung atau media perantara.

D. Metode Pengumpulan Data

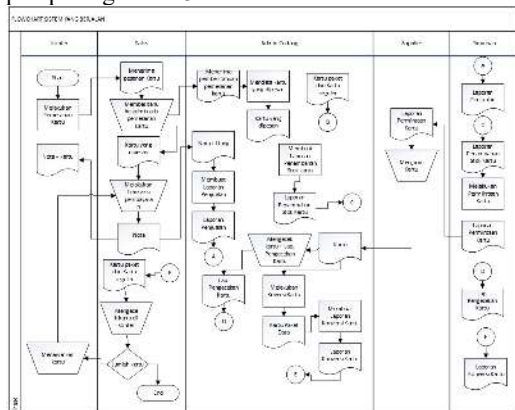
1. Wawancara yaitu suatu metode pengumpulan data dengan cara mengajukan beberapa pernyataan kepada admin yang mengetahui dalam pengolahan data pada PT. Lumbang Buana Celuler Kendari.
2. Observasi yaitu mengadakan pengamatan langsung obyek penelitian guna mendapat informasi yang

akurat. Dalam hal ini penulis mengamati proses alur data yang selama ini dilakukan dalam Proses pengolahan data pada PT. Lumbang Buana Celuler Kendari.

3. Dokumentasi yaitu metode pengumpulan data dari dokumen yang sudah ada, sehingga penulis dapat memperoleh catatan-catatan yang berhubungan dalam pengolahan data pada PT. Lumbang Buana Celuler Kendari.

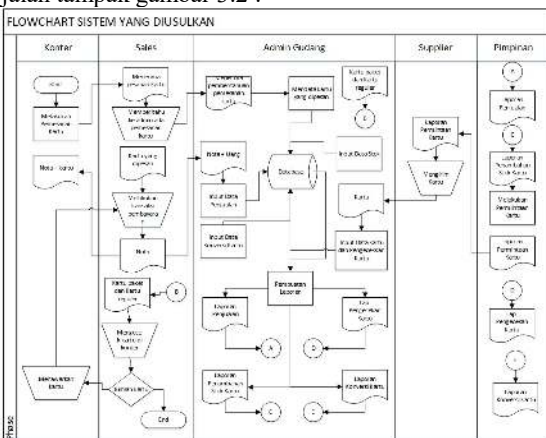
E. Analisa Sistem yang Berjalan

Analisa sistem berjalan bertujuan untuk mengetahui proses sistem yang berjalan selama ini pada PT. Lumbang Buana Celuler Kendari agar dapat dipahami permasalahan yang terjadi pada sistem tersebut. Alur sistem berjalan tampak pada gambar 3.1 :

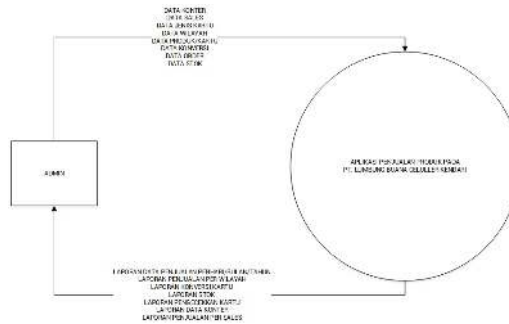


F. Analisa Sistem yang DiUsulkan

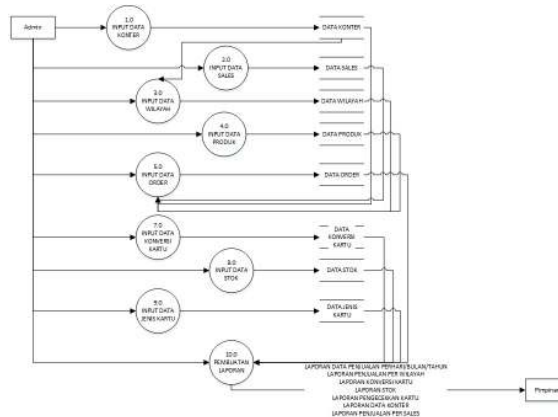
Adapun alur sistem yang diusulkan digunakan dengan tujuan untuk memberikan perbandingan sistem yang terjadi pada PT. Lumbang Buana Kendari ketika aplikasi yang dibangun telah diimplementasikan. Alur sistem berjalan tampak gambar 3.2 :



G. Diagram Konteks

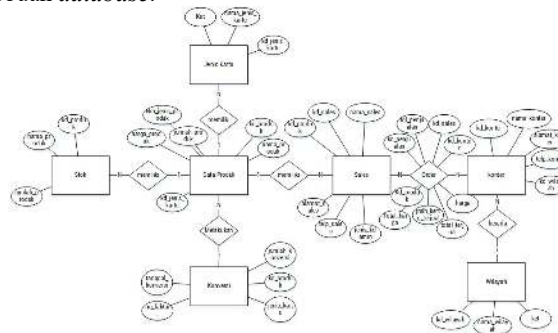


H. Diagram Level Nol

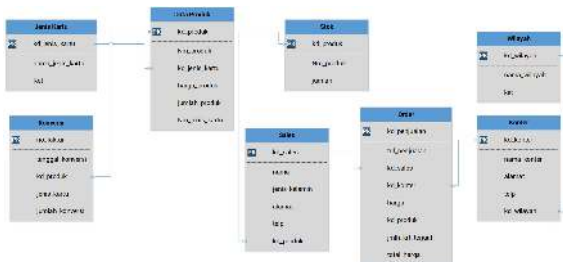


I. Metode Entity Relationship Diagram

Perancangan database dengan menggunakan metode Entity Relationship Diagram (ERD) merupakan salah satu metode yang dapat digunakan dalam perancangan sebuah database.



J. Relasi Tabel

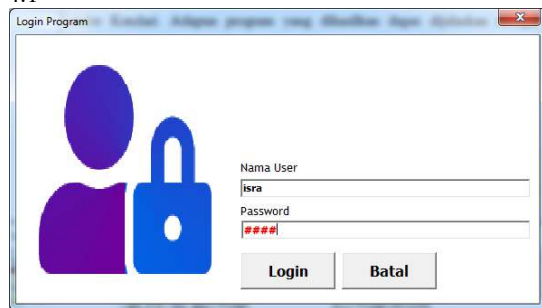


IV. HASIL DAN PEMBAHASAN

Penelitian yang telah dilakukan menghasilkan sebuah program yang dapat digunakan untuk mengolah penjualan data kartu pada PT. Lumbang Buana Celuler Kendari. Adapun program yang dihasilkan dapat dijelaskan sebagai berikut :

1) Form Login

Form login merupakan form yang digunakan untuk masuk ke dalam program, form login berfungsi untuk membatasi pengguna program agar program tidak dapat digunakan oleh orang-orang yang tidak memiliki hak akses. Form login tampak pada gambar 4.1



2) Form Menu

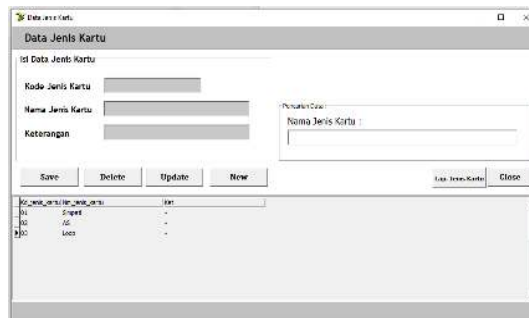
Form menu merupakan form yang digunakan untuk menampilkan tombol menu program. Form menu akan menghubungkan setiap form yang terdapat dalam program. Form menu tampak pada gambar 4.2



Gambar 1 Form Menu

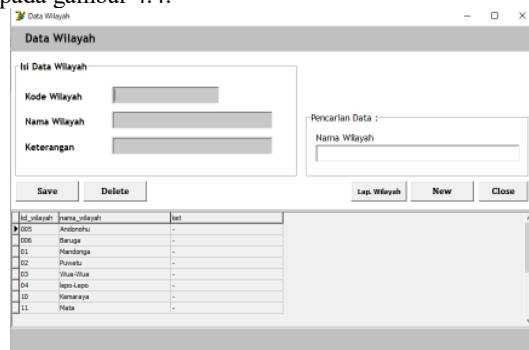
3) Form Jenis Kartu

Form jenis kartu merupakan form yang digunakan untuk memasukkan jenis kartu pada PT. Lumbang Buana Celuler Kendari. Form jenis kartu tampak pada gambar 4.3



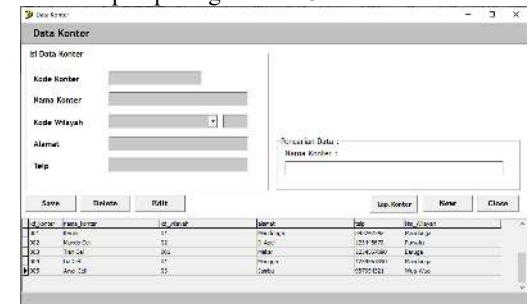
4) Form Wilayah

Form wilayah merupakan form yang digunakan untuk memasukkan data wilayah. Form wilayah tampak pada gambar 4.4.



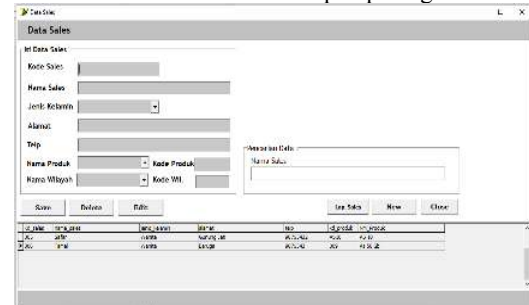
5) Form Konter

Form Konter merupakan form yang digunakan untuk memasukkan data konter yang merupakan pelanggan pada PT. Lumbang Buana Celuler Kendari. Form Konter tampak pada gambar 4.5



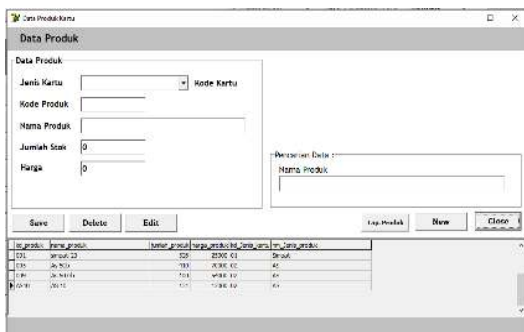
6) Form Sales

Form Sales merupakan form yang digunakan untuk memasukkan data sales pada PT. Lumbang Buana Celuler Kendari. Form sales tampak pada gambar 4.6.



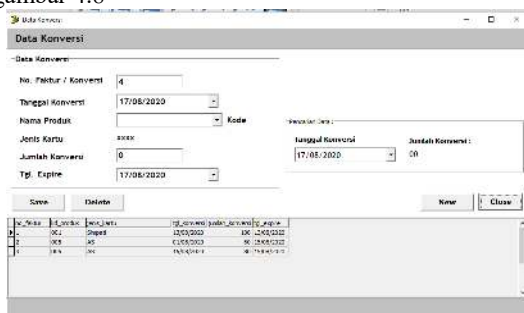
7) Form Produk

Form produk merupakan form yang digunakan untuk memasukkan data produk pada PT. Lumbang Buana Celuler Kendari. Form produk tampak pada gambar 4.7



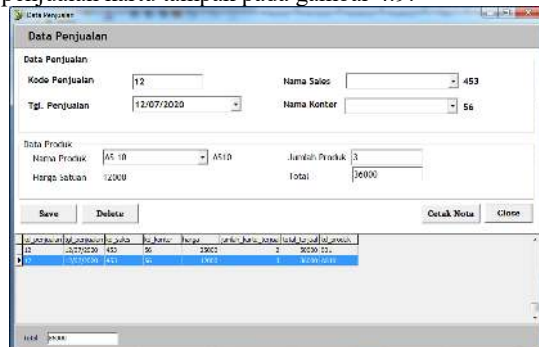
8) *Form Konversi*

Form konversi merupakan form yang digunakan untuk memasukkan data kartu yang telah dikonversi untuk menambah stok produk pada PT. Lumbang Buana Celuler Kendari. Form Konversi tampak pada gambar 4.8



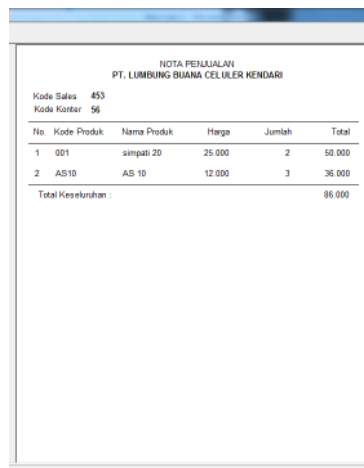
9) *Form Penjualan*

Form Penjualan merupakan form yang digunakan untuk memasukkan data penjualan kartu. Form data penjualan kartu tampak pada gambar 4.9.



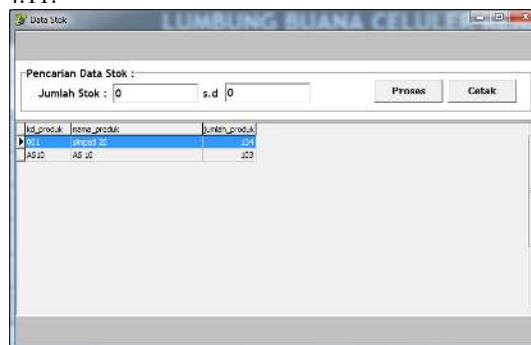
10) *Nota Penjualan*

Nota penjualan merupakan laporan untuk menampilkan data penjualan kartu. Nota penjualan tampak pada gambar 4.10



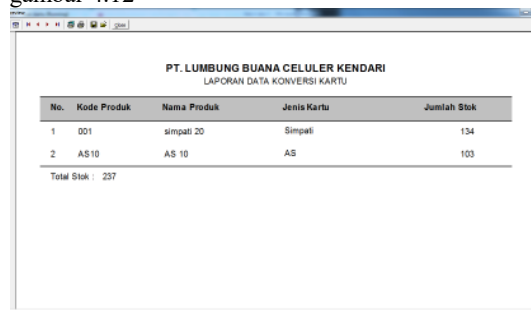
11) *Form Stok*

Form stok merupakan form yang digunakan untuk menampilkan stok dan mencetak stok berdasarkan jumlah stok tertentu. Form Stok tampak pada gambar 4.11.



12) *Laporan Stok Keseluruhan*

Laporan stok keseluruhan merupakan laporan yang digunakan untuk menampilkan data stok pada program. Laporan stok keseluruhan tampak pada gambar 4.12



13) *Laporan Data Stok Berdasarkan Jumlah Tertentu*
 Laporan data stok berdasarkan jumlah tertentu tampak pada gambar 4.13.

No.	Kode Produk	Nama Produk	Jenis Kartu	Jumlah Stok
1	AS10	AS 10	AS	103

Totol Stok : 103

14) Laporan Jenis Kartu

Laporan jenis kartu merupakan laporan yang dihasilkan program berdasarkan penginputan data pada form jenis kartu. Laporan jenis kartu tampak pada gambar 4.14

No.	Kode Kartu	Jenis Kartu	Keterangan
1	01	Simpati	-
2	02	AS	-

15) Laporan Data Produk

Laporan data produk merupakan laporan yang dihasilkan oleh program untuk menampilkan data produk yang telah diinput dalam program. Laporan data produk tampak pada gambar 4.15

No.	Kode Produk	Nama Produk	Jenis Kartu	Harga Produk
1	001	simpati 20	Simpati	25.000
2	AS10	AS 10	AS	12.000

16) Laporan Sales

Laporan data sales merupakan laporan yang dihasilkan oleh program untuk menampilkan data sales yang telah diinput ke dalam program. Laporan data sales tampak pada gambar 4.16

No.	Kode Sales	Nama Sales	Jenis Kelamin	Alamat	Telepon
1	01	KRUMEN	Wanita	Karangkaya	081722171965
2	02	SAMRAN	Wanita	Condard	081312518862
2	02	TARUL	Pria	Kota	082230449277

17) Laporan Wilayah

Laporan data wilayah merupakan laporan yang digunakan untuk menampilkan data wilayah berdasarkan data wilayah yang telah dimasukkan ke dalam program. Laporan data wilayah tampak pada gambar 4.17

No.	Kode Wilayah	Nama Wilayah	Keterangan
1	01	Mandonga	-
2	02	Puwatu	-
3	03	Wua-Wua	-

18) Laporan Konter

Laporan data konter merupakan laporan yang digunakan untuk menampilkan data konter yang telah diinput pada program. Laporan data konter tampak pada gambar 4.18

No.	Kode Konter	Nama Konter	Alamat	Telepon	Kode Wilayah
1	001	Roxy	Mandonga	08132234567	01
2	002	Jaya Seluler	Mandonga	08132234567	01
3	003	Kecak	Puwatu	085216579900	02

19) Laporan Data Konversi Keseluruhan

Laporan data konversi keseluruhan merupakan laporan yang dihasilkan oleh program untuk menampilkan data konversi kartu dalam program. Laporan data konversi keseluruhan tampak pada gambar 4.20

No.	Kode Produk	Nama Produk	Jenis Kartu	Jumlah Stok	Jumlah	Uang Dikembalikan
1	01	AS10	AS	103	103	1230000
2	02	AS10	AS	103	103	1230000
3	03	AS10	AS	103	103	1230000

Waktu Input : 24

20) Laporan Data Konversi per Produk

Laporan data konversi kartu per produk merupakan laporan data konversi kartu yang menampilkan data konversi berdasarkan jenis kartu yang dipilih. Laporan data konversi per kartu tampak pada gambar 4.21

No.	No. Faktur	Tanggal	Jenis Kartu	Jumlah	Tgl. Expire
1	2	01/01/2020	AS	50	01/01/2020
2	3	10/01/2020	AS	50	10/01/2020

Total Konversi: 100

21) Laporan Data Penjualan Keseluruhan

Laporan penjualan keseluruhan merupakan laporan yang dihasilkan oleh program untuk menampilkan data penjualan kartu.

No.	Kode Penjualan	Kode Balok	Kode Produk	Jumlah	Total
1	00	001	001	70	700,000
2	00	001	001	70	700,000

Total Penjualan: 1,400,000

22) Laporan Data Penjualan per Sales

Laporan penjualan per sales merupakan laporan penjualan yang menampilkan data penjualan per sales yang telah diinput pada form penjualan. Laporan penjualan per sales tampak pada gambar 4.24

No.	Kode Penjualan	Kode Balok	Kode Produk	Jumlah	Total
1	00	001	001	70	700,000
2	00	001	001	70	700,000

Total Penjualan: 1,400,000

23) Laporan Data Penjualan per Konter

Laporan penjualan per konter merupakan laporan penjualan kartu berdasarkan konter tertentu. Tujuan laporan ini adalah untuk mengetahui jumlah kartu yang terjual pada konter tertentu. Laporan penjualan kartu per konter tampak pada gambar 4.25

No.	Kode Penjualan	Kode Balok	Kode Produk	Jumlah	Total
1	00	001	001	70	700,000
2	00	001	001	70	700,000

Total Penjualan: 1,400,000

24) Laporan Data Penjualan per Produk

Laporan penjualan per produk merupakan laporan yang dihasilkan oleh program untuk menampilkan data penjualan per produk yang telah diinput pada form penjualan. Tujuan laporan ini adalah untuk mengetahui jumlah penjualan produk tertentu dalam suatu periode. Laporan penjualan per produk tampak pada gambar 4.26

No.	Kode Penjualan	Kode Balok	Kode Produk	Jumlah	Total
1	00	001	001	70	700,000
2	00	001	001	70	700,000

Total Penjualan: 1,400,000

V. KESIMPULAN DAN SARAN

A. Kesimpulan

Berdasarkan penelitian yang telah dilakukan maka dapat disimpulkan berdasarkan penelitian yang dilakukan adalah sebagai berikut :

1. Sistem penjualan kartu telpon akan memudahkan dalam pengolahan data penjualan kartu pada PT. Lumbang Buana Celuler Kendari
2. Laporan yang dihasilkan dalam sistem penjualan yang dibangun meliputi laporan data produk, jenis kartu, sales, konter, wilayah, data konversi akrtu, penjualan dan stok kartu.

B. Saran

Saran dalam penelitian ini adalah pada proses implementasi yaitu disarankan untuk menggunakan perangkat komputer yang memiliki spesifikasi yang tinggi minimal pentium 4. Sistem yang dihasilkan dalam menjalankan akan menjadi lebih baik dan sempurna bila pengguna atau operator memahami dasar-dasar penggunaan program

DAFTAR PUSTAKA

- [1] Adelia, dkk (2011), Implementasi Costumer Relational Management (CRM) pada Sistem Reservasi Hotel Berbasis Website dan Dekstop, *Jurnal Sistem Informasi*, Vol. 6, No. 2, Hal 113-126.
- [2] Anthony, Tanaamah A.R. 2017, Analisis dan Perancangan Sistem Informasi Penjualan Berdasarkan Stok Gudang Berbasis Client Server (Studi Kasus Tokok Grosir “Restu Anda”). *Jurnal Teknologi Informasi dan Ilmu Komputer (JTIK)*, Vol. 4, No. 2, 2017, hlm. 138-139.
- [3] Bryan J. 2018, Sistem Informasi Penyewaan Lapangan Futsal pada HBM Futsal Kendari Menggunakan Bahasa Pemrograman Borlan Delphi7 (Tugas Akhir). Kendari (ID): AMIK Catur Sakti Kendari.
- [4] Feri, H.U, dkk (2015). *Rekayasa Perangkat Lunak* Yogyakarta. Penerbit *Deepublish Publisher*.
- [5] Indrajani. (2015), “*Database Design*”, PT. Elex Media Komputindo, Jakarta.
- [6] Lambot, S. 2015, *Algoritma dan Perograman*, Andi Offset, Yogyakarta.
- [7] Neyfa, B.C 2016. Perancangan Aplikasi *E-Carteen* Berbasis Android dengan Menggunakan Metode *Object Oriented Analysis & Design* (OOAD), *Jurnal Penelitian Komunikasi dan opini Publik* Vol. 20 No. 1, hal. 83-91
- [8] Ripan, A.J. 2018 *Applikasi Pengolahan data Penyewaan Kamar Pada Hotel Classik Berbasis Client Server Kec. Wawotobi Kab. Konawe Menggunakan Bahasa Pemrograman Borlan delphi 7 [Tugas Akhir]* Kendari (ID): AMIK Catur Sakti Kendari
- [9] Zulaiha, S Irawati R. 2016, Pengaruh Produk dan Harga Terhadap Keputusan Pembelian Konsumen Di Morning Bakery Batam. *Jurnal Inovasi dan Bisnis*, Vol. 4, No. 2, desember 2016, hlm. 125-126.