

# SISTEM INFORMASI MANAJEMEN LOGISTIK PADA GUDANG BANTUAN DI DINAS SOSIAL KOTA KENDARI MENGGUNAKAN BAHASA PEMROGRAMAN JAVA

Jeremmy Januarishak, Sutardi  
AMIK Catur Sakti Kendari,  
Jln Drs. Abdullah Silondae No. 109, (0401) 327275  
remmydofa12@gmail.com

*Dinas Sosial Kota Kendari memiliki permasalahan dalam pengolahan datanya, yang masih menggunakan Microsoft Excel sebagai penampungan datanya sehingga pencarian data sering memiliki permasalahan. Karena harus mencari data satu persatu yang biasa memerlukan waktu yang cukup lama untuk pengecekan datanya, karena itu perlu dibuatkan sebuah aplikasi berbasis sistem informasi yang bisa memudahkan dalam pencarian datanya sehingga mampu lebih mempercepat waktunya tanpa harus mencarinya secara manual (membuka tiap-tiap folder atau sheet-sheet dalam MS Excel) yang tentunya akan memakan waktu yang lama menyebabkan keterlambatan informasi.*

*Metode yang digunakan dalam tugas akhir ini adalah metode SDLC (system development life cycle) sedangkan gambaran sistem yang dibangun menggunakan Flowchart bisnis, DFD (Data Flow Diagram), dan ERD (Entitas Relationship Diagram).*

*Hasil dari aplikasi yang dibangun ini yaitu aplikasi yang dapat mempermudah Bagian pergudangan pada kantor Dinas Sosial Kota Kendari untuk mengolah data gudang agar lebih mengefisienkan dalam pemberian informasi.*

**Kata Kunci : Manajemen, Gudang**

## I. PENDAHULUAN

Era baru dalam dunia pendidikan adalah dengan diperkenalkannya reformasi pendidikan yang berkaitan erat dengan sistem informasi yang dibutuhkan dalam pengembangan dunia pendidikan. Konsep ini mempunyai nuansa bagaimana kegiatan-kegiatan dalam pekerjaan berusaha menggunakan perangkat komputer yang dapat diaplikasikan sebagai sarana komunikasi untuk meningkatkan kinerja. Seiring dengan

perkembangan TI yang semakin cepat, kebutuhan akan suatu konsep dan mekanisme SIM berbasis TI menjadi tidak terelakkan lagi.

Manajemen informasi sebagai suatu sumber mempunyai pola yang sama. Pimpinan bertanggung jawab untuk mengumpulkan data mentah dan memprosesnya menjadi informasi yang dapat digunakan dan harus memastikan bahwa orang yang ada dalam kantor/instansi akan dapat menerima informasi dengan bentuk yang tepat, pada saat yang tepat pula, sehingga informasi tersebut dapat digunakan untuk mendukung proses manajemen.

Kantor Dinas Sosial Kota Kendari memiliki peran dalam mengatasi masalah barang logistik untuk diberikan terhadap para korban yang mengalami bencana di Kota Kendari. Dinas Sosial Kota Kendari memiliki peran penting dalam penyaluran barang logistik, maka harus mengetahui jumlah stok barang dalam gudang. Dengan adanya pendataan barang yang keluar masuk setiap saat yang ada digudang akan mempermudah dalam penginformasian. Pengolahan data gudang bantuan di Dinas Sosial Kota Kendari masih di kelolah secara Komputerisasi (*Microsoft Excel*).

Dinas Sosial Kota Kendari terkadang memiliki permasalahan dalam pengolahan datanya, yang masih menggunakan *Microsoft Excel* sebagai penampungan datanya sehingga pencarian data terkadang memiliki permasalahan. Karena harus mencari data satu persatu yang terkadang memerlukan waktu yang cukup lama untuk pengecekan datanya, sehingga penulis merasa perlu membuat sebuah aplikasi berbasis sistem informasi yang bisa memudahkan dalam pencarian datanya sehingga mampu lebih mengefisienkan waktunya tanpa harus mencarinya secara manual (membuka tiap-tiap folder atau sheet-sheet dalam *Microsoft Excel*) yang tentunya akan memakan waktu

yang lama menyebabkan keterlambatan penginformasian.

Dengan permasalahan tersebut maka peneliti menggunakan metode SDLC (*system development life cycle*) dalam mengembangkan sistem lama yang menggunakan *Microsoft Excel* dengan sistem baru yang menggunakan sebuah program sistem informasi. Dengan sebuah program yang dapat membantu dalam penyimpanan data yang aman dalam satu sistem dan mempermudah dalam pencarian data yang diperlukan dan penginformasian data dengan cepat.

Atas dasar pertimbangan tersebut, maka penulis akan mengangkat judul “**Sistem Informasi Manajemen Logistik Pada Gudang Bantuan Di Dinas Sosial Kota Kendari Menggunakan Bahasa Pemrograman Java**”.

Berdasarkan permasalahan yang dikemukakan, maka penulis membatasi penelitian, yaitu hanya mencakup persediaan barang dan keluar masuk nya barang Pada Gudang Bantuan Dinas Sosial Kota Kendari dengan batasan masalah : Data Barang, Data Operasional, Data Stok Barang, Data Lokasi dan menggunakan Bahasa Pemrograman Java.

Tujuan dari penelitian ini untuk membuat Sistem Informasi Manajemen Logistik pada Gudang Bantuan di Dinas Sosial Kota Kendari.

Adapun manfaat yang dapat dicapai :

1. Untuk mempermudah pengolahan data informasi dalam Gudang Bantuan Dinas Sosial Kota Kendari.
2. Sebagai bahan pelatihan penulis untuk melakukan sebuah penelitian dan penyusunan skripsi tugas akhir.
3. Untuk bisa memberi referensi bagi penulis lain dalam mengembangkan penelitian yang akan datang.

## II. LANDASAN TEORI DAN TINJAUAN PUSTAKA

### 2.1 Konsep Sistem Informasi

#### 2.1.1 Pengertian Sistem

Menurut Wait & K, (2015) “Sistem adalah gabungan dari elemen-elemen yang saling dihubungkan oleh suatu proses atau struktur dan berfungsi sebagai satu kesatuan organisasi dalam upaya menghasilkan sesuatu yang telah ditetapkan”.

Adapun definisi lainnya “Sistem merupakan sekumpulan elemen yang saling terkait atau terpadu yang dimaksudkan untuk mencapai suatu tujuan”.

Menurut Gordon B. Davis dan Margarethe H. Olsom, (2005) “Sistem adalah kumpulan dari elemen-elemen yang berinteraksi untuk mencapai suatu tujuan tertentu”. Adapun Menurut Richardus Eko Indrajit, (2006) “Sistem merupakan salah satu produk perangkat lunak yang dikembangkan secara khusus untuk

membantu manajemen dalam proses pengambilan keputusan”.

Sistem dapat diartikan sebagai kumpulan dari hal-hal atau elemen - elemen yang bekerja sama untuk membentuk suatu kesatuan dan saling bekerjasama untuk mencapai suatu tujuan. Maka kesimpulan yang dapat penulis kemukakan bahwa sistem adalah suatu pengelompokan peristiwa-peristiwa yang saling berhubungan satu dengan lain nya dan untuk mencapai sebuah tujuan tertentu bersama-sama.

#### 2.1.2 Pengertian Informasi

Informasi merupakan hasil pengolahan data sehingga menjadi bentuk yang penting bagi penerimanya dan mempunyai kegunaan sebagai dasar dalam pengambilan keputusan yang dapat dirasakan akibatnya secara langsung saat itu maupun tidak langsung pada saat mendatang. Suatu informasi dikatakan bernilai bila manfaatnya lebih efektif dibandingkan dengan biaya untuk mendapatkannya.

Pengertian informasi menurut Witarto, (2004) “Informasi adalah rangkaian data yang mempunyai manfaat sementara, tergantung dengan waktu, mampu memberi kejutan atau surprise pada yang menerimanya intensitas dan lamanya kejutan dari informasi, disebut nilai informasi. “Informasi” yang tidak mempunyai nilai, biasanya karena rangkaian data yang tidak lengkap atau kadaluarsa”.

Pengertian informasi menurut Jogiyanto, (2004) dalam buku yang berjudul *Analisis dan Desain Sistem Informasi*: “informasi adalah data yang diolah menjadi bentuk yang lebih berguna dan lebih berarti bagi yang menerimanya”.

Adapun Menurut Richardus Eko Indrajit, (2006) “Informasi adalah hasil pengolahan data yang secara prinsip memiliki nilai (*value*) yang dibandingkan dengan data mentah computer merupakan bentuk teknologi informasi pertama yang dapat melakukan pengolahan data menjadi informasi.

Berdasarkan dua definisi diatas, maka penulis dapat menyimpulkan bahwa pengertian informasi merupakan “data yang sudah diolah, dibentuk menjadi lebih berguna dan dapat dijadikan sebuah keputusan”.

Sumber dari informasi adalah data. Data merupakan bentuk jamak dari bentuk tunggal. Data adalah kenyataan yang menggambarkan suatu kejadian-kejadian dan kesatuan nyata. Data merupakan bentuk yang masih mentah sehingga perlu diolah lebih lanjut. Data diolah melalui suatu model untuk dihasilkan informasi.

mengetahui pustaka apa saja yang ada perlu dilakukan eksplorasi terhadap bahasa pemrograman yang digunakan. Setiap pustaka menyediakan fungsi-fungsi tertentu yang dapat mendukung pemrograman, oleh karena itu lakukan eksplorasi terlebih dahulu, jika fungsi telah ada pada pustaka kita tidak perlu lagi membuatnya sendiri, cukup menggunakan fungsi-fungsi yang ada pada pustaka.

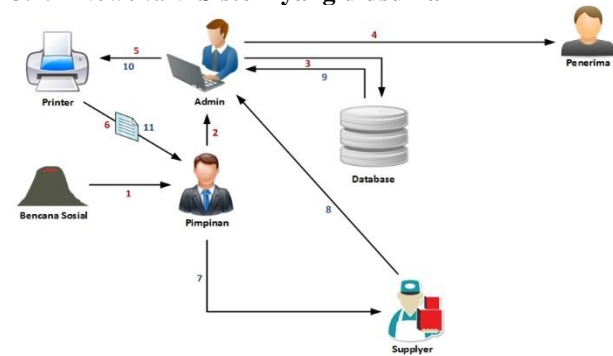
**2.8.3 Pengertian Eksepsi (Exception)**

Eksepsi atau exception adalah keadaan yang tidak diharapkan saat program dijalankan, hal ini biasa terjadi karena adanya kesalahan (error) saat program dijalankan. Pada sebuah compiler atau interpreter biasanya tidak menampilkan kesalahan yang terjadi pada saat program dijalankan, tiba-tiba program berhenti atau malah terjadi hang. Karena itu penanganan eksepsi sangat diperlukan untuk menangkapp error yang timbul ppada saat program dieksekusi (runtime). Eksepsi bertujuan untuk mempermudah penanganan kesalahan (error) pada saat runtime dengan cara menampilkan ke layar pesan kesalahan yang sedang terjadi pada saat runtime. Blok catch tidak akan dijalankan jika kesalahan (error) tidak terjadi.

Bahasa pemrograman Java memiliki kelas *Exception* pada pustaka standarnya sehingga pesan kesalahan yang muncul jika terjadi error saat runtime dapat kita definisikan sendiri atau menggunakan pesan kesalahan yang telah didefinisikan oleh bahasa pemrograman java, dengan begitu kita tidak perlu melakukan banyak pengecekan untuk mendefinisikan pesan kesalahan yang mungkin muncul jika terjadi error pada saat runtime. (Shalahuddin & Rosa A. S., 2007).

pimpinan, setelah diproses oleh pimpinan, pimpinan memberikan surat perintah kepada Admin, admin mengecek ketersediaan barang yang akan diberikan kepada penerima bantuan, apabila gudang kekurangan ketersediaan stok barang maka admin membuat laporan ketersediaan stok barang, dan akan memberikan laporan stok barang kepada pimpinan untuk ditindak lanjuti melakukan permintaan barang kepada supplier dan supplier akan memberikan barang yang diminta kepada admin. Admin akan mendata barang yang masuk dan disimpan di gudang, setelah itu admin membuat laporan pemasukkan barang dan membuat laporan jumlah stok yang ada dicetak melalui printer dan laporan yang jadi akan diberikan kepada pimpinan. Jika barang dalam gudang cukup, maka admin akan memberikan kepada penerima bantuan, admin membuat laporan barang keluar dan dicetak melalui printer yang hasil laporannya akan diberikan kepada pimpinan.

**3.1.2 Flowchart Sistem yang diusulkan**



**Gambar 3.2 Flowchart Sistem yang diusulkan**

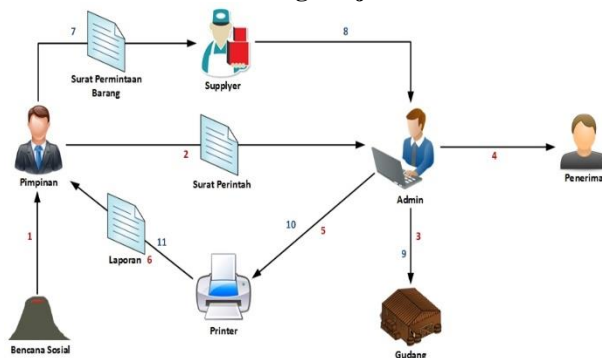
**Keterangan :**

Berdasarkan sistem yang diusulkan, bencana sosial yang terjadi ditindak lanjuti oleh pimpinan, pimpinan memberikan surat perintah pengiriman barang kepada admin. Admin mengecek stok barang melalui database, jika barang tidak cukup maka admin membuat laporan stok barang yang diberikan kepada pimpinan untuk meminta barang kepada supplier. Supplier mengirimkan barang kepada admin dan admin menginput barang masuk dan jumlah stok dan supplier yang disimpan di database. Admin mencetak laporan pemasukkan barang dan stok barang melalui printer dan memberikan laporan kepada pimpinan. Jika barang cukup maka admin akan memberikan kepada penerima kemudian, admin menginput pengeluaran barang dan penerima yang disimpan ke database. Admin mengambil data pengeluaran barang dan jumlah stok barang untuk dijadikan laporan pengeluaran dan stok barang yang dicetak melalui printer dan hasil laporannya akan diberikan kepada pimpinan.

**III. METODOLOGI PENELITIAN**

**3.1 Gambaran Umum Sistem**

**3.1.1 Flochart Sistem Yang Berjalan**



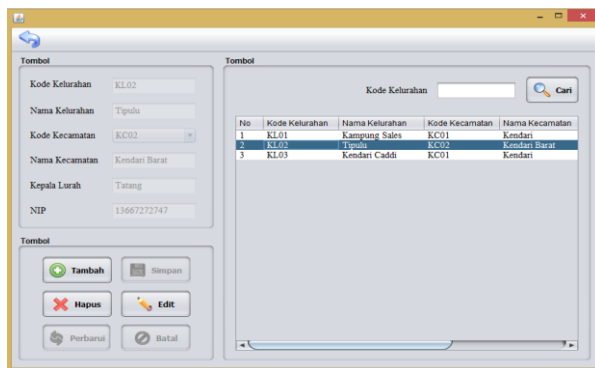
**Gambar 3.1 Flowchart Sistem Yang Berjalan**

**Keterangan :**

Berdasarkan sistem yang berjalan, informasi bencana sosial yang terjadi ditindak lanjuti oleh

- 2) Tombol simpan digunakan untuk menyimpan data yang telah diinput ke dalam database.
- 3) Tombol hapus digunakan untuk menghapus data yang ada.
- 4) Tombol edit digunakan untuk membuka teks dan mengganti data.
- 5) Tombol batal digunakan untuk membatalkan dalam inputan atau mengganti data.
- 6) Tombol cari digunakan untuk mencari data yang ada.
- 7) Tombol perbarui digunakan untuk memperbarui data yang telah di diganti ke dalam database.
- 8) Tabel digunakan untuk menampilkan data yang tersimpan dalam database.

### 6. Form Kelurahan

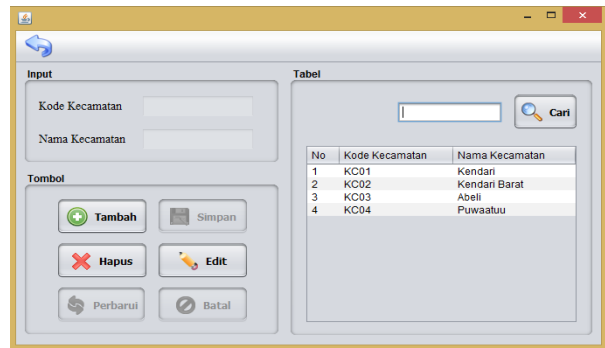


Gambar 4.6 Hasil Form Kelurahan

Form kelurahan ini digunakan untuk menginput data kelurahan dan melihat data kelurahan, form ini terdiri dari beberapa komponen yaitu :

- 1) Tombol tambah digunakan untuk membuka teks dalam penginputan.
- 2) Tombol simpan digunakan untuk menyimpan data yang telah diinput ke dalam database.
- 3) Tombol hapus digunakan untuk menghapus data yang ada.
- 4) Tombol edit digunakan untuk membuka teks dan mengganti data.
- 5) Tombol batal digunakan untuk membatalkan dalam inputan atau mengganti data.
- 6) Tombol cari digunakan untuk mencari data yang ada.
- 7) Tombol perbarui digunakan untuk memperbarui data yang telah di diganti ke dalam database.
- 8) Tabel digunakan untuk menampilkan data yang tersimpan dalam database.

### 7. Form Kecamatan

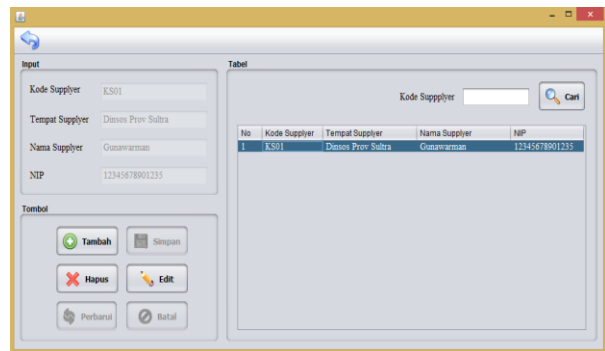


Gambar 4.7 Hasil Form Kecamatan

Form kecamatan ini digunakan untuk menginput data kecamatan dan melihat data kecamatan, form ini terdiri dari beberapa komponen yaitu :

- 1) Tombol tambah digunakan untuk membuka teks dalam penginputan.
- 2) Tombol simpan digunakan untuk menyimpan data yang telah diinput ke dalam database.
- 3) Tombol hapus digunakan untuk menghapus data yang ada.
- 4) Tombol edit digunakan untuk membuka teks dan mengganti data.
- 5) Tombol batal digunakan untuk membatalkan dalam inputan atau mengganti data.
- 6) Tombol cari digunakan untuk mencari data yang ada.
- 7) Tombol perbarui digunakan untuk memperbarui data yang telah di diganti ke dalam database.
- 8) Tabel digunakan untuk menampilkan data yang tersimpan dalam database.

### 8. Form Supplier



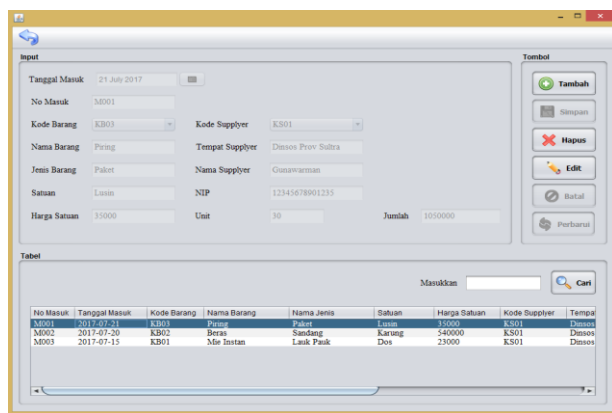
Gambar 4.8 Hasil Form Supplier

Form supplier ini digunakan untuk menginput data supplier dan melihat data supplier, form ini terdiri dari beberapa komponent yaitu :

- 1) Tombol tambah digunakan untuk membuka teks dalam penginputan.

- 2) Tombol simpan digunakan untuk menyimpan data yang telah diinput ke dalam database.
- 3) Tombol hapus digunakan untuk menghapus data yang ada.
- 4) Tombol edit digunakan untuk membuka teks dan mengganti data.
- 5) Tombol batal digunakan untuk membatalkan dalam inputan atau mengganti data.
- 6) Tombol cari digunakan untuk mencari data yang ada.
- 7) Tombol perbarui digunakan untuk memperbarui data yang telah di diganti ke dalam database.
- 8) Tabel digunakan untuk menampilkan data yang tersimpan dalam database.

### 9. Form Pemasukan

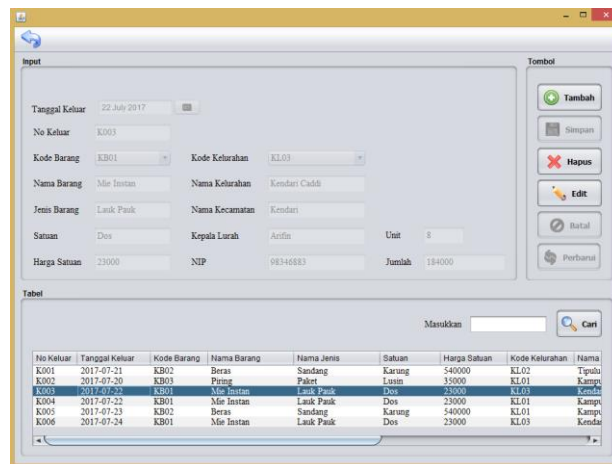


Gambar 4.9 Hasil Form Pemasukan

Form Pemasukan ini digunakan untuk menginput data pemasukan dan melihat data pemasukan, form ini terdiri dari beberapa komponent yaitu :

- 1) Tombol tambah digunakan untuk membuka teks dalam penginputan.
- 2) Tombol simpan digunakan untuk menyimpan data yang telah diinput ke dalam database.
- 3) Tombol hapus digunakan untuk menghapus data yang ada.
- 4) Tombol edit digunakan untuk membuka teks dan mengganti data.
- 5) Tombol batal digunakan untuk membatalkan dalam inputan atau mengganti data.
- 6) Tombol cari digunakan untuk mencari data yang ada.
- 7) Tombol perbarui digunakan untuk memperbarui data yang telah di diganti ke dalam database.
- 8) Tabel digunakan untuk menampilkan data yang tersimpan dalam database.

### 10. Form Pengeluaran

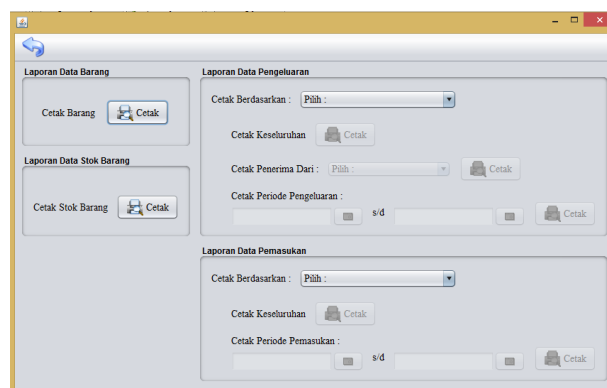


Gambar 4.10 Hasil Form Pengeluaran

Form pengeluaran ini digunakan untuk menginput data pengeluaran dan melihat data pengeluaran, form ini terdiri dari beberapa komponen yaitu :

- 1) Tombol tambah digunakan untuk membuka teks dalam penginputan.
- 2) Tombol simpan digunakan untuk menyimpan data yang telah diinput ke dalam database.
- 3) Tombol hapus digunakan untuk menghapus data yang ada.
- 4) Tombol edit digunakan untuk membuka teks dan mengganti data.
- 5) Tombol batal digunakan untuk membatalkan dalam inputan atau mengganti data.
- 6) Tombol cari digunakan untuk mencari data yang ada.
- 7) Tombol perbarui digunakan untuk memperbarui data yang telah di diganti ke dalam database.
- 8) Tabel digunakan untuk menampilkan data yang tersimpan dalam database.

### 11. Form Laporan



Gambar 4.11 Form Laporan

Form ini digunakan untuk melihat beberapa data laporan, yang terbagi atas 7 tombol Cetak.

12. Hasil Laporan Stok Barang

**PEMERINTAH KOTA KENDARI**  
**DINAS SOSIAL, TENAGA KERJA dan TRANSMIGRASI**  
Jalan Abunawas IV No. 8 Telp. (0401) 3124639 Faks. (0401) 3131158  
Email : dmsoskendari@yahoo.com

**Stok Barang**

Tanggal : 27 July 2017

Kode Barang	Nama Barang	Satuan	Jenis Barang	Jumlah
KB01	Mie Instan	Dos	Lauk Pauk	13
KB02	Beras	Karung	Sandang	25
KB03	Piring	Lusin	Paket	27
KB04	Baskom	Buah	Alat Dapur	19

Gambar 4.12 Hasil Laporan Stok Barang

13. Hasil Laporan Pengeluaran Barang

**PEMERINTAH KOTA KENDARI**  
**DINAS SOSIAL, TENAGA KERJA dan TRANSMIGRASI**  
Jalan Abunawas IV No. 8 Telp. (0401) 3124639 Faks. (0401) 3131158  
Email : dmsoskendari@yahoo.com

**Pengeluaran Barang**

Nama Barang	Tanggal Keluar	Satuan	Harga Satuan	Nama Kelurahan	Unit	Jumlah
Beras	21 July 2017	Karung	Rp 540,000	Tipulu	12	Rp 6,480,000
Piring	20 July 2017	Lusin	Rp 35,000	Kampung Sales	12	Rp 420,000
Mie Instan	22 July 2017	Dos	Rp 23,000	Kendari Caddi	8	Rp 184,000
Mie Instan	22 July 2017	Dos	Rp 23,000	Kampung Sales	3	Rp 69,000
Beras	23 July 2017	Karung	Rp 540,000	Kampung Sales	2	Rp 1,080,000
Mie Instan	24 July 2017	Dos	Rp 23,000	Kendari Caddi	2	Rp 46,000
<b>Total</b>						<b>Rp 8,279,000</b>

Kepala Logistik dan Gudang

Langgo Simon, SE  
NIP. 19681008 198903 1 012

Gambar 4.13 Hasil Laporan Pengeluaran Barang

14. Hasil Laporan Pemasukkan Barang

**PEMERINTAH KOTA KENDARI**  
**DINAS SOSIAL, TENAGA KERJA dan TRANSMIGRASI**  
Jalan Abunawas IV No. 8 Telp. (0401) 3124639 Faks. (0401) 3131158  
Email : dmsoskendari@yahoo.com

**Pemasukan Barang**

Nama Barang	Tanggal Masuk	Satuan	Harga Satuan	Supplier	Unit	Jumlah
Piring	21 July 2017	Lusin	Rp 35,000	Dinsos Prov Sultra	30	Rp 1,050,000
Beras	20 July 2017	Karung	Rp 540,000	Dinsos Prov Sultra	15	Rp 8,100,000
Mie Instan	15 July 2017	Dos	Rp 23,000	Dinsos Prov Sultra	4	Rp 92,000
<b>Total</b>						<b>Rp 9,242,000</b>

Kepala Logistik dan Gudang

Langgo Simon, SE  
NIP. 19681008 198903 1 012

Gambar 4.14 Hasil Laporan Pemasukkan Barang

15. Hasil Laporan Penerima Manfaat

**PEMERINTAH KOTA KENDARI**  
**DINAS SOSIAL, TENAGA KERJA dan TRANSMIGRASI**  
Jalan Abunawas IV No. 8 Telp. (0401) 3124639 Faks. (0401) 3131158  
Email : dmsoskendari@yahoo.com

**Penyerahan Barang**

Tanggal : 27 July 2017

Yang Bertanda Tangan Di bawah Ini :

Nama : Zulkarnain  
NIP : 7188578732588  
Jabatan : Kepala Dinas Sosial Kota Kendari

Telah menyerahkan barang ke Kelurahan/Desa Kendari Caddi sebagai berikut :

Nama Barang	Satuan	Harga Satuan	Unit	Jumlah Harga
Mie Instan	Dos	Rp 23,000	8	Rp 184,000
Mie Instan	Dos	Rp 23,000	2	Rp 46,000
<b>Total</b>				<b>Rp 230,000</b>

Demikian surat penyerahan barang dibuat untuk sebagaimana mestinya.

Kepala Lurah/Desa Kendari Caddi

Kepala Logistik dan Gudang

Arifin  
NIP. 98346883

Langgo Simon, SE  
NIP. 196810081989031012

Gambar 4.15 Hasil Laporan Penerima Manfaat

16. Hasil Laporan Periode Pengeluaran Barang

**PEMERINTAH KOTA KENDARI**  
**DINAS SOSIAL, TENAGA KERJA dan TRANSMIGRASI**  
Jalan Abunawas IV No. 8 Telp. (0401) 3124639 Faks. (0401) 3131158  
Email : dmsoskendari@yahoo.com

**Pengeluaran Barang**

Tanggal Periode: 20 July 2017  
s/d 22 July 2017

Nama Barang	Tanggal	Satuan	Harga Satuan	Nama Kelurahan	Unit	Jumlah Harga
Beras	21/07/2017	Karung	Rp 540,000	Tipulu	12	Rp 6,480,000
Piring	20/07/2017	Lusin	Rp 35,000	Kampung Sales	12	Rp 420,000
Mie Instan	22/07/2017	Dos	Rp 23,000	Kendari Caddi	8	Rp 184,000
Mie Instan	22/07/2017	Dos	Rp 23,000	Kampung Sales	3	Rp 69,000
<b>Total</b>						<b>Rp 7,153,000</b>

Demikian surat penyerahan barang dibuat untuk sebagaimana mestinya.

Kepala Logistik dan Gudang

Langgo Simon, SE  
NIP. 196810081989031012

Gambar 4.16 Hasil Laporan Periode Pengeluaran

17. Hasil Laporan Barang

**PEMERINTAH KOTA KENDARI**  
**DINAS SOSIAL, TENAGA KERJA dan TRANSMIGRASI**  
Jalan Abunawas IV No. 8 Telp. (0401) 3124639 Faks. (0401) 3131158  
Email : dmsoskendari@yahoo.com

**Data Barang**

Kode Barang	Nama Barang	Satuan	Jenis Barang	Harga Satuan
KB01	Mie Instan	Dos	Lauk Pauk	Rp 23,000
KB02	Beras	Karung	Sandang	Rp 540,000
KB03	Piring	Lusin	Paket	Rp 37,000
KB04	Baskom	Buah	Alat Dapur	Rp 40,000

Gambar 4.17 Hasil Laporan Barang

## 18. Hasil Laporan Periode Pemasukan Barang



**PEMERINTAH KOTA KENDARI**  
**DINAS SOSIAL, TENAGA KERJA dan TRANSMIGRASI**  
Jalan Abunawar IV No. 8 Telp. (0401) 3124639 Faks. (0401) 3131158  
Email : dinsoskendari@yahoo.com

---

**Pemasukan Barang**

Tanggal Periode 15 July 2017  
s/d 20 July 2017

Nama Barang	Tanggal	Satuan	Harga Satuan	Supplier	Unit	Jumlah Harga
Beras	20/07/2017	Karung	Rp 540,000	Dinsos Prov Sultra	15	Rp 8,100,000
Mie Instan	15/07/2017	Dos	Rp 23,000	Dinsos Prov Sultra	4	Rp 92,000
<b>Total</b>						<b>Rp 8,192,000</b>

Demikian surat penyerahan barang dibuat untuk sebagaimana mestinya.

Kepala Logistik dan Gudang

\_\_\_\_\_  
Langgo Simon, SE  
NIP. 196810081989031012

**Gambar 4.18 Hasil Laporan Periode Pemasukan**

## V. PENUTUP

### 5.1 Kesimpulan

Berdasarkan penelitian diatas yang dilakukan dan aplikasi yang dihasilkan maka beberapa hal yang dapat disimpulkan yaitu :

1. Banyaknya permasalahan dan keterlambatan dalam penginformasian di dalam gudang.
2. Sistem Informasi Manajemen Logistik ini dapat mempermudah Bagian pergudangan pada kantor Dinas Sosial Kota Kendari untuk mengolah data gudang seperti Data Barang, Data Stok dan Data Pemasukkan maupun Pengeluaran Barang.

### 5.2 Saran

Penulis memberikan saran yang berkaitan dengan penelitian yang dilakukan. Saran yang diberikan diantaranya :

1. Bagian pergudangan Dinas Sosial Kota Kendari dapat menggunakan Sistem Informasi ini untuk pengolahan data di gudang dan meminimalisirkan kesalahan dan permasalahan yang terjadi dalam penginformasian di dalam gudang.

## DAFTAR PUSTAKA

Adisaputro, Gunawan. *Manajemen Pemasaran (Analisis Untuk Perancangan. Strategi Pemasaran)*. Yogyakarta: UPP STIM YKPN. 2014.

Bowersox , Donald J. *Manajemen Logistik Terpadu*. Bumi Aksara. Jakarta. 2002.

Davis, B. Gordon dan Olsom, Margarethe H, *Pengantar Konsep Dasar Manajemen*

*Sistem Informasi dan Teknologi Informasi*, PT. Elex Media Komputindo, Jakarta, 2005.

Fathansyah, *Basis Data*, Informatika Bandung, Bandung, 2007.

Indrajani, *Database Desing-Case All In One*, Alex Media Komputindo, Jakarta, 2015.

Indrajit, Eko, Richardus, *Pengantar Sistem*, Edisi Bahasa Indonesia jilid 1, PT Ikrar Mandiri, 2006.

Jogiyanto H. M, *Analisa dan Desain Sistem Informasi*, penerbit Andi Offset, Yogyakarta, 2004.

Kadir, Abdul. *Dasar Pemrograman JAVA 2*. Andi Offset. Yogyakarta. 2004.

Ladjamudin, Al-Bahra bin, *Analisis dan Desain Sistem Informasi*, Graha Ilmu, Yogyakarta, 2005.

Panggabean. S, Mutiara. *Manajemen Sumber Daya Manusia*. Ghalia Indonesia : Bogor. 2004.

Shalahuddin, M., & Rosa A. S. *Belajar Pemrograman Dengan Bahasa C++ Dan Java*. Bandung. 2007.

Subagya M S. *Manajemen Logistik.*, cetakan keempat Jakarta : PT Gunung Agung

Wahyudi, H. Perancangan sistem informasi penyaringan siswa baru smu menggunakan php dan mysql, 7(2), 84-95. 2013.

Wait, M., & K, H. H. Klinik Mulia Medika Berbasis Lan Menggunakan Microsoft Visual Basic 6 . 0. *Sistem Informasi Laboratorium Pada Klinik Mulia Medika Berbasis Lan Menggunakan Microsoft Visual Basic 6.0*, 1(1). 2015.

Witarto, *Memahami Sistem Informasi*, Informatika Bandung. Bandung. 2004.

<http://www.isomwebs.org/pengertian-netbeans/> diakses 2017